



**SEJARAH PERKEMBANGAN BAHASA MELAYU BERDASARKAN SKEMA BERCABANG BAHASA MELAYU ASMAH (1993): SATU PEMERIAN SEMULA**

*(The Historical Development of the Malay Language Based on Asmah's (1993) Branching Scheme of the Malay Language: A Reexamination)*

Mohd Khaidir Abdul Wahab<sup>1\*</sup>

<sup>1</sup>School of Humanities, Universiti Sains Malaysia, 11800 Gelugor, Malaysia

\*Corresponding Author Email: [mohdkhaidir@usm.my](mailto:mohdkhaidir@usm.my)

Received: 9 August 2023 • Accepted: 20 October 2024 • Published: 31 October 2024

**Abstract**

*In the context of Malay language development, Asmah (1993) proposed the Malay Language Branching Scheme, which describes the evolution of Malay from ancient forms to the modern language. However, there is still room to address gaps in the scheme using relevant data for a more systematic discussion of this language evolution. The researcher employs a qualitative approach, examining previous writings in historical linguistics to address the phenomena or linguistic data of Malay. The study aims to trace the lineage of the Malay language through developmental stages defined by age or 'chronological depth' and to fill gaps in the Malay Language Branching Scheme introduced by Asmah in 1993. Overall, the study finds that the current development of Malay originates from the divergence of Proto-Austronesian, the Malayic subgroup, Old Malay, and Proto-Malay. Proto-Malay evolved into other dialects and Pre-Classical Malay. Pre-Classical Malay gave rise to Classical Malay, which later branched into the Johor-Riau dialect and Pre-Modern Malay. Pre-Modern Malay, in turn, developed into Modern Malay before eventually becoming the contemporary form. Among these dialects, the standard Malay or present-day Malay was selected as a lingua franca in Malaysia. Revisiting the Malay Language Branching Scheme is a significant effort, as no substantial review has been conducted in nearly 30 years.*

**Keywords:** Language lineage; Branching Scheme; Malay Language; Chronological depth; Hypothesis

**Abstrak**

Dalam konteks perkembangan bahasa Melayu, Asmah (1993) telah mengemukakan Skema Bercabang Bahasa Melayu dalam memerikan evolusi bahasa Melayu bermula daripada bahasa Melayu purba

sehinggalah bahasa Melayu Moden. Walau bagaimanapun, pengkaji beranggapan masih ada ruang untuk mengisi kelompangan skema ini berdasarkan data yang relevan agar proses perkembangan bahasa Melayu tersebut dapat dibincangkan dengan lebih sistematik. Pengkaji menggunakan tatacara kualitatif, iaitu melalui pandangan dan pemerian terhadap penulisan-penulisan terdahulu yang memanfaatkan bidang linguistik sejarawi dalam menangani fenomena atau data linguistik Melayu. Oleh itu, tujuan kajian ini adalah menghuraikan susur galur bahasa Melayu melalui peringkat perkembangan bahasa yang ditentukan berdasarkan usia atau 'lama waktu' dan untuk mengisi kelompangan perkembangan bahasa Melayu dalam Skema Bercabang Bahasa Melayu yang dikemukakan oleh Asmah pada tahun 1993. Secara umumnya kajian ini mendapati bahawa perkembangan bahasa Melayu yang ada sekarang ini bermula daripada pemencaran daripada bahasa Austronesia purba, sub kelompok malayik, bahasa Melayu purba, bahasa Melayu kuno dan bahasa Melayu induk. Bahasa Melayu induk menurunkan dialek-dialek lain dan bahasa Melayu praklasik. Bahasa Melayu praklasik menurunkan bahasa Melayu klasik. Bahasa Melayu klasik menurunkan dialek Melayu Johor-Riau dan bahasa Melayu pra modern dan bahasa Melayu pramoden menurunkan bahasa Melayu moden sebelum menurunkan bahasa Melayu yang ada sekarang ini. Daripada dialek-dialek lain juga bahasa Melayu standard atau bahasa Melayu kini ialah salah satu dialek yang dipilih sebagai variasi bahasa yang digunakan bersama sebagai bahasa *lingua franca* oleh masyarakat di Malaysia. Pemerian semula Skema Bercabang Bahasa Melayu ini adalah salah satu usaha pengkaji memandangkan hampir 30 tahun tiada sebarang usaha penelitian semula terhadap skema yang dikemukakan ini.

**Kata kunci:** Salasilah bahasa; Skema Bercabang; Bahasa Melayu; Lama-waktu; Hipotesis

**Cite as:** Abdul Wahab, M.K. (2024). The Historical Development of the Malay Language Based on Asmah's (1993) Branching Scheme of the Malay Language: A Reexamination.. *Asian People Journal*, 7(2), 33-45.

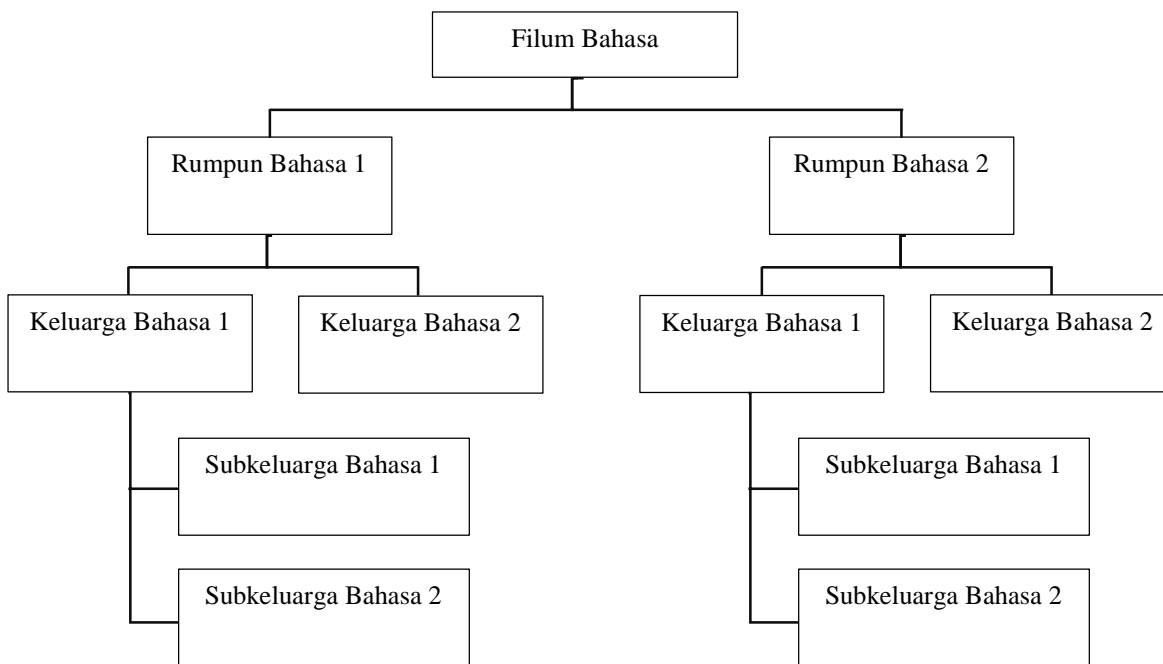
## PENGENALAN

Proses pemencaran bahasa induk atau proto menjadi bahasa turunan berlaku secara beransur-ansur sepanjang ribuan tahun, yang menghasilkan kelompok bahasa yang dikenali sebagai keluarga bahasa, diikuti dengan pembentukan subkeluarga. Pemencaran ini menunjukkan bahawa bahasa-bahasa yang termasuk dalam subkeluarga yang sama mempunyai lebih banyak persamaan antara satu sama lain berbanding dengan bahasa-bahasa dalam subkeluarga yang berlainan, kerana mereka berkongsi ciri-ciri warisan yang lebih dekat. Sejarah perkembangan bahasa Melayu, terutamanya dalam konteks pemencaran dari bahasa induk, masih belum diterokai dengan meluas. Hal ini berpunca daripada kekurangan bahan bertulis yang membincangkan aspek tersebut secara mendalam (Asmah, 1993). Penelitian ini bertujuan untuk menyoroti sejarah perkembangan bahasa Melayu melalui pendekatan linguistik sejarawi, dengan menilai semula Skema Bercabang Asmah (1993). Pendekatan ini diambil untuk memperkukuh pemahaman terhadap konsep penting yang sering diabaikan dalam perbincangan mengenai peringkat perkembangan bahasa Melayu.

Salasilah bahasa merujuk kepada asal usul atau keturunan sesuatu bahasa. Menurut pendekatan linguistik sejarawi (historical linguistics), bahasa dan dialek dianggap berasal daripada satu bahasa induk atau bahasa proto. Apabila bahasa induk ini mengalami pemencaran, ia menghasilkan bahasa turunan, yang seterusnya membentuk salasilah bahasa. Salasilah tersebut menggambarkan perkembangan bahasa berdasarkan usia atau lama-waktu

(time-depth) yang berbeza-beza, seperti yang dinyatakan oleh Asmah (1993) dan Syed Zainal Arif & Noriah (2017). Hubungan antara bahasa-bahasa dalam salasilah boleh diumpamakan seperti hubungan kekeluargaan dalam kalangan manusia (Asmah, 1993; Mohd Khaidir & Noriah, 2021; Mohd Khaidir, 2023). Oleh itu, wujud hubungan rapat dan jauh antara bahasa-bahasa tersebut. Pengelompokan bahasa berlaku apabila terdapat kumpulan bahasa yang berkongsi banyak ciri yang sama, membentuk kelompok tertentu walaupun masih ada kaitan kekeluargaan dengan bahasa lain. Pengelompokan ini biasanya dinamakan berdasarkan usia lama-waktu masing-masing.

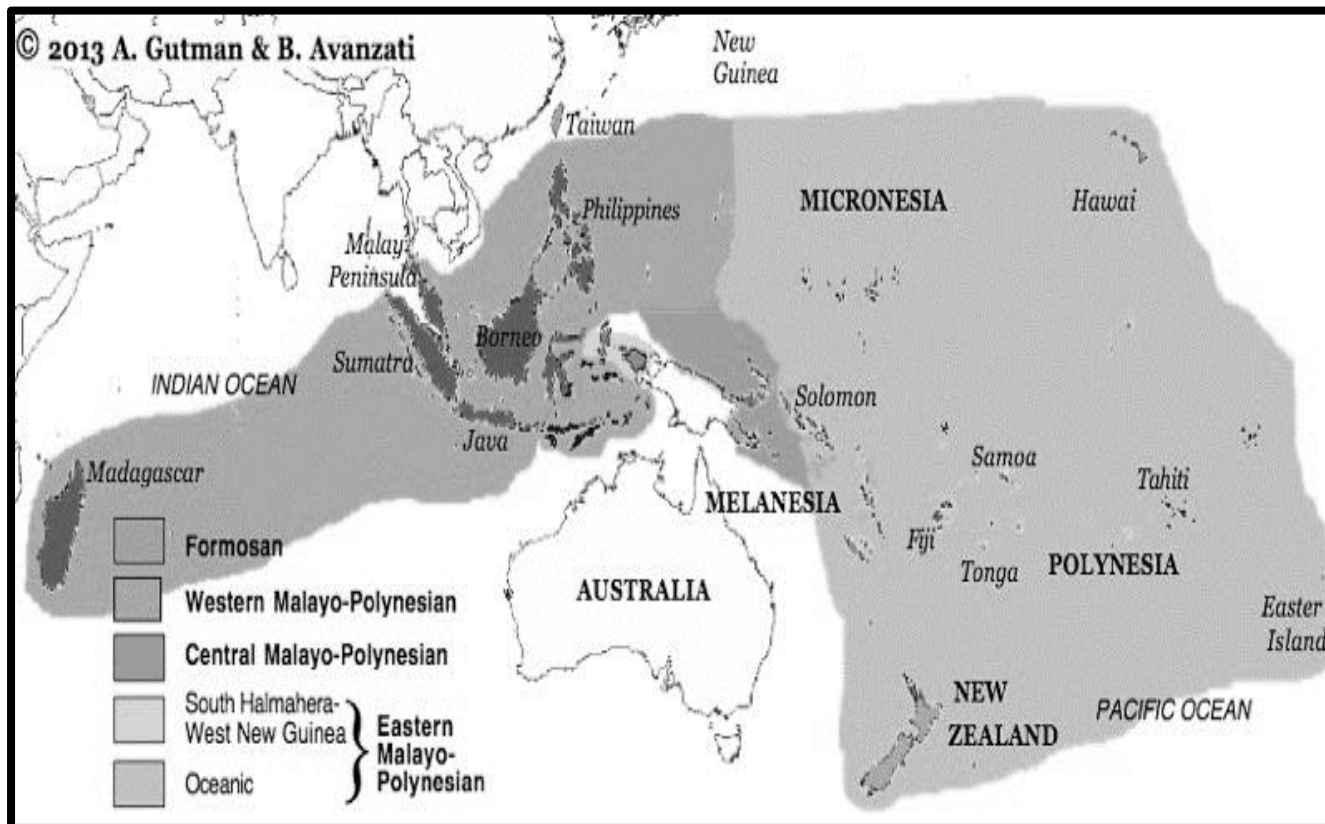
Lama-waktu dalam konteks bahasa merujuk kepada usia bahasa yang diukur dari saat bahasa tersebut mula berpisah daripada bahasa induknya. Proses pemencaran merujuk kepada perkembangan bahasa turunan (daughter languages), yang muncul bukan secara tiba-tiba, tetapi melalui variasi yang telah sedia ada dalam bahasa lebih tua, dikenali sebagai dialek. Dialek-dialek ini berkembang sendiri dan menjadi bahasa berasingan apabila terpisah daripada bahasa induk, disebabkan oleh faktor-faktor seperti halangan geografi (gunung-ganang, lautan) dan halangan sosial atau politik (perbezaan agama, etnik, atau kekurangan interaksi). Dalam salasilah hipotetikal, usia lama-waktu sesebuah kumpulan bahasa dikira dari masa kumpulan tersebut mula berpisah daripada kelompok yang lebih besar. Ia merangkumi pelbagai kumpulan lebih kecil yang dikelaskan mengikut filum, rumpun, keluarga, dan subkeluarga, seperti yang ditunjukkan dalam rajah 1.



Rajah 1: Salasilah hipotetikal bahasa berdasarkan usia  
 Sumber: Syed Zainal Arif & Noriah (2017)

**Bahasa Austronesia**

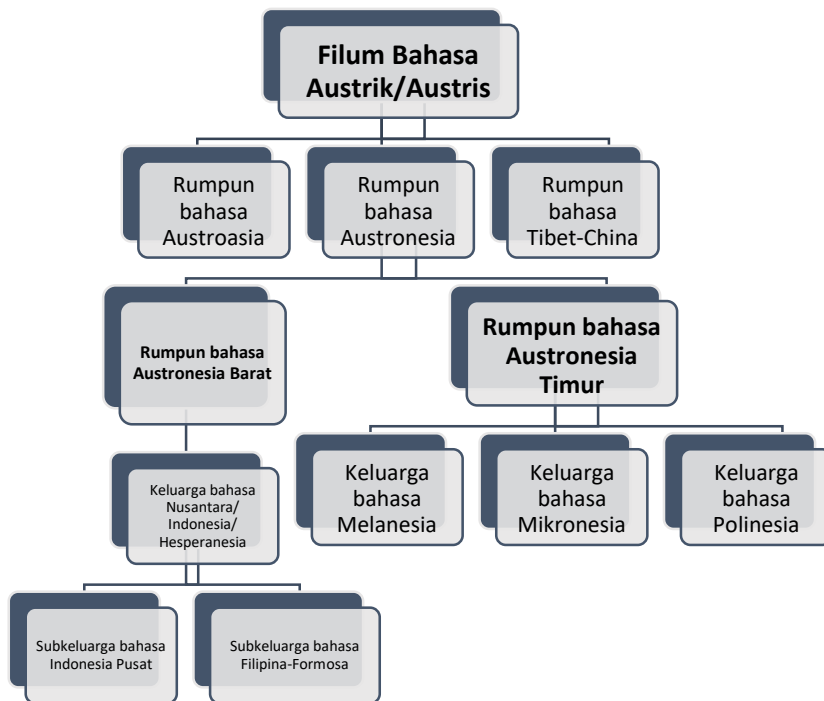
Bahasa Austronesia, yang juga dikenali sebagai bahasa Melayu-Polinesia, adalah istilah yang diperkenalkan oleh Wilhelm Von Humbolt dan ahli antropologi. Ia merujuk kepada kumpulan bahasa yang dituturkan di rantau Nusantara. Rajah 2 di bawah menggambarkan kawasan penyebaran bahasa Austronesia.



Rajah 2: Penyebaran Bahasa Austronesia  
 (Sumber: <http://www.languagesgulper.com/>)

Rumpun bahasa Austronesia meliputi kawasan yang luas, dari Formosa di utara hingga New Zealand di selatan, dan dari Madagaskar di barat hingga ke Kepulauan Easter di timur. Di tanah asalnya, Austronesia telah menunjukkan kepelbagaian bahasa dan dialek yang berasal daripada bahasa induknya. Ketika kelompok Austronesia berhijrah keluar dari tanah asal mereka, bahasa dan dialek yang mereka bawa turut tersebar ke kawasan baru (Norih & Rohani, 2011). Persamaan kosa kata antara bahasa di daratan Asia dengan bahasa di pulau-pulau selatan memberi asas kepada Wilhelm Von Humbolt untuk menyimpulkan bahawa bahasa-bahasa ini berasal daripada induk yang sama. Hubungan ini berkembang selama lebih daripada 5,000 tahun, dan induk tersebut diberi nama filum Austrik, yang menjadi asas kepada bahasa-bahasa di daratan dan pulau-pulau tersebut (Asmah, 1993).

Penyebaran bahasa Austronesia purba atau induknya kepada pelbagai bahasa dan dialek turunan di kawasan Austronesia kini dapat dijelaskan melalui pendekatan linguistik sejarah. Pendekatan ini menerangkan salasilah hipotetikal bahasa berdasarkan usia. Berdasarkan prinsip asas pendekatan ini, filum Austrik atau Austris telah menghasilkan pelbagai bahasa dalam rumpun Austronesia, rumpun Austroasia, dan rumpun Tibet-China, seperti yang ditunjukkan dalam Rajah 3.



Rajah 3: Pengelompokan bahasa-bahasa Austronesia  
*Sumber: Syed Zainal Arif & Noriah (2017)*

Istilah "Austrik" berasal daripada kata dasar Latin "austro," yang bermaksud "selatan," dan digunakan untuk merujuk kepada kumpulan bahasa yang dituturkan di kawasan selatan. Ini menjadikan filum Austrik sebagai kategori yang merangkumi bahasa-bahasa yang berkembang di wilayah selatan. Dalam konteks ini, "rumpun Austroasia" bermakna "Asia Selatan," yang meliputi bahasa seperti Cham dan Mon-Khmer, serta bahasa orang asli di Malaysia, termasuk bahasa suku kaum orang asli di Semenanjung. Sebaliknya, istilah "Austronesia" diperoleh daripada gabungan dua perkataan, iaitu "austro" dari bahasa Latin dan "nesos" dari bahasa Yunani, yang bermaksud "pulau." Oleh itu, istilah ini merujuk kepada "pulau-pulau selatan." Dalam klasifikasi bahasa, rumpun Austronesia mencakupi pelbagai bahasa, termasuk Bahasa Melayu serta bahasa orang asli seperti Jakun dan Temuan.

Rumpun Austronesia terbahagi kepada dua kelompok besar, iaitu Austronesia Barat dan Austronesia Timur, sebagaimana digambarkan dalam Rajah 1.3. Austronesia Barat terdiri daripada keluarga bahasa Nusantara, yang mencakupi bahasa-bahasa di kawasan Asia Tenggara maritim seperti Malaysia, Indonesia, dan Filipina. Manakala, Austronesia Timur pula meliputi tiga keluarga bahasa utama, iaitu Polinesia, Melanesia, dan Mikronesia, yang tersebar luas di kawasan Pasifik. Pembahagian antara kelompok ini dilakukan berdasarkan ciri-ciri linguistik tertentu yang membezakan setiap keluarga bahasa. Aspek yang dipertimbangkan merangkumi persamaan dan perbezaan dalam sistem bunyi (fonologi), struktur pembentukan kata (morfologi), tata bahasa (sintaksis), dan perbendaharaan kata (leksikon). Penentuan kategori ini mencerminkan evolusi sejarah bahasa-bahasa tersebut serta pola penyebaran manusia di rantau-rantau tersebut sejak ribuan tahun yang lalu (Asmah, 1993).

Keluarga bahasa Polinesia bukan sahaja mencakupi kawasan seperti Fiji, tetapi juga merangkumi rantau-rantau luas di Lautan Pasifik. Penyebarannya membentang ke selatan hingga ke New Zealand dan ke timur, meliputi

Hawaii serta Kepulauan Easter. Bahasa-bahasa dalam keluarga ini dikaitkan dengan budaya maritim yang kuat dan sejarah migrasi yang panjang merentas lautan. Beralih kepada keluarga bahasa Melanesia, kawasan utamanya terletak di sekitar New Guinea, yang menjadi pusat utama bahasa-bahasa ini, walaupun tidak termasuk bahasa Papua. Selain itu, Melanesia juga meliputi Halmahera dan pelbagai pulau di sekitarnya, mencerminkan kepelbagaian linguistik yang ketara di rantau ini disebabkan oleh isolasi geografi dan komuniti yang terpisah.

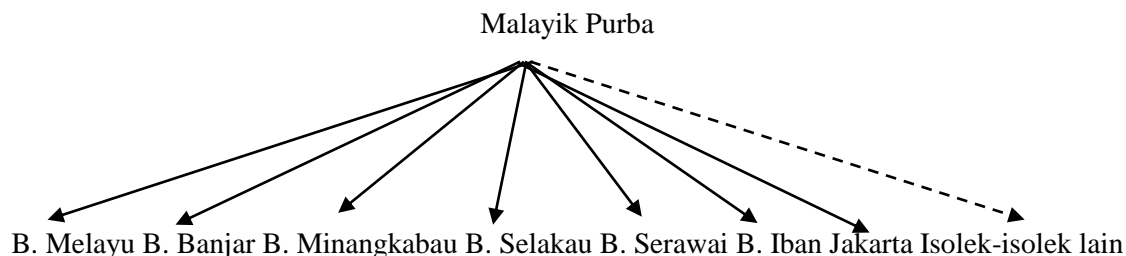
Keluarga bahasa Mikronesia pula menduduki kawasan di timur Filipina, dengan jangkauan yang meliputi pulau-pulau seperti Palau, Chamorro, Guam, Truk, dan gugusan pulau lain. Kawasan ini dikenali dengan kepulauan yang kecil tetapi padat, di mana interaksi antara bahasa dan budaya menghasilkan dialek dan variasi bahasa yang unik. Sementara itu, keluarga bahasa Indonesia atau Nusantara meliputi kawasan yang luas, bermula dari Formosa di utara hingga ke Kepulauan Filipina dan Maluku sebagai sempadan timurnya, serta Pulau Timor di selatan. Di barat, jangkauan keluarga bahasa ini mencapai sejauh Madagaskar, menandakan kehadiran dan penyebaran bahasa Austronesia yang signifikan dari Asia Tenggara hingga ke pantai timur Afrika. Kepelbagaian bahasa dalam kelompok ini memperlihatkan kesan sejarah perpindahan manusia, interaksi budaya, dan adaptasi kepada persekitaran geografi yang berbeza, menjadikannya salah satu keluarga bahasa yang paling meluas dan bervariasi di dunia.

Keluarga bahasa Nusantara atau Indonesia dapat dibahagikan kepada dua subkeluarga utama, iaitu subkeluarga Indonesia Pusat dan subkeluarga Filipina-Formosa, masing-masing memiliki ciri dan keunikan tersendiri. Subkeluarga Indonesia Pusat merangkumi bahasa Melayu dan pelbagai bahasa lain yang dituturkan di kawasan seperti Sarawak, Kalimantan, serta pulau-pulau lain di Indonesia. Dalam subkeluarga ini, bahasa Melayu berfungsi sebagai lingua franca dan memainkan peranan penting dalam komunikasi di seluruh kepulauan Nusantara. Selain itu, bahasa-bahasa yang ada di Sarawak dan Kalimantan menggambarkan pelbagai dialek dan variasi yang berakar umbi dalam budaya dan tradisi tempatan, menjadikannya sangat berharga dalam kajian linguistik dan antropologi.

Subkeluarga Filipina-Formosa, di sisi lain, terdiri daripada bahasa-bahasa yang dituturkan di Filipina, serta bahasa-bahasa yang terdapat di Sabah dan Brunei. Subkeluarga ini, bagaimanapun, tidak termasuk bahasa Melayu dan Lun Dayeh. Dalam konteks ini, bahasa-bahasa yang ada di Filipina mencerminkan pelbagai kebudayaan dan identiti etnik yang unik, sementara bahasa yang dituturkan di Sabah dan Brunei juga menunjukkan variasi yang menarik berhubung dengan sejarah migrasi dan interaksi masyarakat. Pembahagian ini bukan sahaja menekankan kepelbagaian linguistik yang wujud dalam keluarga bahasa Nusantara, tetapi juga menggariskan hubungan yang kompleks antara bahasa dan budaya di setiap wilayah. Kedua-dua subkeluarga ini menunjukkan bagaimana bahasa-bahasa tersebut berkembang dan beradaptasi dengan pengaruh luar dan faktor geografi, serta memperlihatkan warisan sejarah yang kaya dalam pembentukan identiti masyarakat di kawasan yang berbeza.

### **Subkelompok Malayik**

Subkelompok Malayik terdiri daripada bahasa-bahasa yang menunjukkan pelbagai persamaan dengan bahasa Melayu dari segi perbendaharaan kata, sistem bunyi, dan sistem nahu. Antara bahasa yang termasuk dalam subkelompok ini adalah bahasa Melayu, bahasa Banjar, bahasa Minangkabau, bahasa Iban, bahasa Serawai, bahasa Selakau, bahasa Melayu Jakarta, serta beberapa dialek yang terdapat di pedalaman Kalimantan (Adelaar, 2004; Asmah, 2008). Pembahagian subkelompok Malayik dapat dilihat dalam Rajah 4.



Rajah 4: Pembahagian subkelompok bahasa Malayik Purba

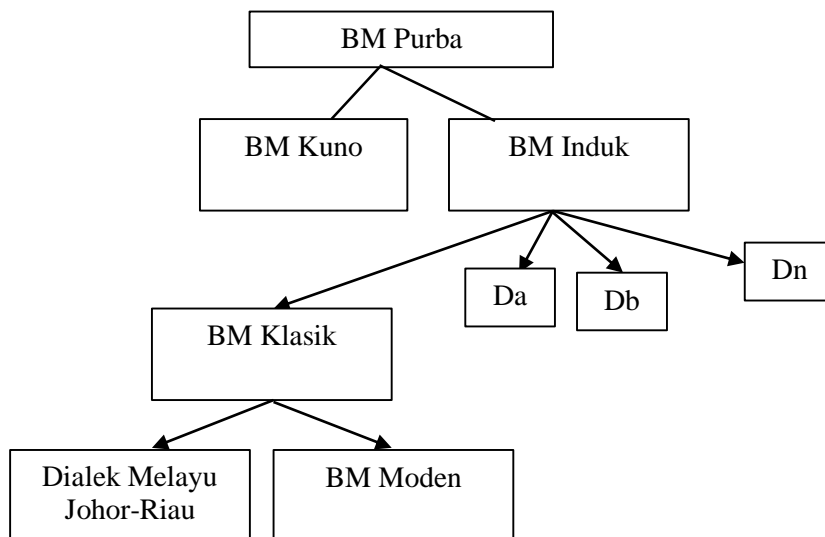
*Sumber: Adelaar (2004); Asmah (2008:10)*

Bahasa-bahasa dalam subkelompok Malayik pada suatu ketika telah dihipotesiskan sebagai dialek-dialek yang berasal daripada satu bahasa yang sama. Proses perpisahan ini dipercayai berlaku tidak lama dahulu. Hal ini menunjukkan bahawa semua bahasa dalam subkelompok ini berkongsi satu bahasa induk yang sama pada peringkat subkeluarga (Asmah, 2008:10). Dalam konteks ini, bahasa-bahasa Malayik, seperti bahasa Melayu, Banjar, Minangkabau, dan lainnya, menunjukkan banyak kesamaan dalam aspek linguistik, termasuk kosakata, struktur bunyi, dan tatabahasa. Kesamaan ini mengindikasikan bahawa mereka berasal dari satu asal bahasa yang sama sebelum mengalami perubahan dan penyesuaian masing-masing. Perpisahan ini mencadangkan bahawa faktor-faktor sejarah dan sosial telah mempengaruhi perkembangan bahasa-bahasa ini, membawa kepada pembentukan identiti linguistik yang unik.

## PERMASALAHAN KAJIAN

Skema Bercabang Bahasa Melayu yang diperkenalkan oleh Asmah (1993), yang memberikan pandangan tentang evolusi dan hubungan antara pelbagai dialek serta varian bahasa Melayu. Skema ini mencadangkan bahawa bahasa Melayu tidak berkembang secara linear, tetapi sebagai hasil daripada pemencaran yang kompleks dari satu bahasa induk, yang membawa kepada perkembangan pelbagai dialek dan bahasa yang berbeza. Dalam konteks ini, kajian ini bertujuan untuk mengisi kelompangan dalam skema bercabang tersebut dengan data yang relevan, memperkukuhkan pemahaman tentang interaksi antara pelbagai varian bahasa Melayu.

Skema bercabang Bahasa Melayu ini menolak skema menegak yang menunjukkan perkembangan Bahasa Melayu Klasik sebagai kesinambungan langsung dari Bahasa Melayu Kuno. Sebaliknya, kajian ini berpendapat bahawa Bahasa Melayu Kuno dan Bahasa Melayu Induk mungkin telah muncul secara serentak dari Bahasa Melayu Purba. Pada peringkat awal, kedua-dua bahasa ini berfungsi sebagai dua dialek dari satu bahasa yang sama. Namun, dengan berlalunya masa dan perubahan ruang, kedua-dua dialek ini berkembang secara berasingan sehingga menjadi bahasa yang berbeza. Bahasa Melayu Induk terus melahirkan dialek-dialek baru, manakala Bahasa Melayu Kuno tidak lagi menghasilkan bahasa turunan dan kekal sebagai bahasa yang tersendiri. Dalam skema ini, Da, Db,...Dn mewakili dialek-dialek Melayu yang ada pada masa kini. Ada kemungkinan bahawa Da, Db,...Dn juga mempunyai bentuk klasik masing-masing atau sekurang-kurangnya variasi yang lebih tua daripada yang ada sekarang, dalam konteks Bahasa Melayu Klasik.



Rajah 5: Skema Bercabang Bahasa Melayu (Skema Asal)  
(Sumber: Asmah, 1993)

Skema ini juga menunjukkan bahawa Bahasa Melayu Moden dan dialek Melayu Johor-Riau merupakan kesinambungan daripada Bahasa Melayu Klasik. Dengan ini, dapat disimpulkan bahawa Bahasa Melayu Moden tidak dihasilkan daripada dialek Johor-Riau dan tidak mempunyai hubungan yang erat dengan dialek-dialek lain (Da, Db, dan Dn), kerana dialek-dialek tersebut berasal dari Bahasa Melayu Induk, manakala dialek Johor-Riau berasal dari Bahasa Melayu Klasik.

Melalui pendekatan linguistik sejarawi, perubahan bahasa terbukti berlaku secara perlahan dan bukan secara tiba-tiba. Penemuan ini memberikan justifikasi yang relevan dan berguna serta telah digunakan selama hampir 30 tahun. Walau bagaimanapun, pengkaji mendapati terdapat kelompangan yang perlu diatasi dalam Skema Bercabang Asmah (1993), berdasarkan data yang relevan, untuk menggambarkan perkembangan zaman yang perlu dimasukkan dalam skema ini agar proses pemencaran yang berlaku dapat difahami dengan lebih sistematik.

## OBJEKTIF KAJIAN

Kajian ini dilaksanakan untuk mengisi kelompangan dalam perkembangan bahasa dalam Skema Bercabang Bahasa Melayu yang dikemukakan oleh Asmah pada tahun 1993.

## METODOLOGI KAJIAN

Pengkaji menggunakan pendekatan kualitatif dengan meneliti pandangan dan penjelasan daripada pakar dalam bidang linguistik sejarawi bagi membincangkan tahap perkembangan bahasa yang ditentukan oleh usia atau lama waktu. Data yang diperoleh dari pelbagai sumber dianalisis dengan teliti untuk memastikan bahawa maklumat yang disampaikan adalah tepat, sistematik, dan mempunyai kesinambungan yang jelas sesuai dengan objektif kajian.

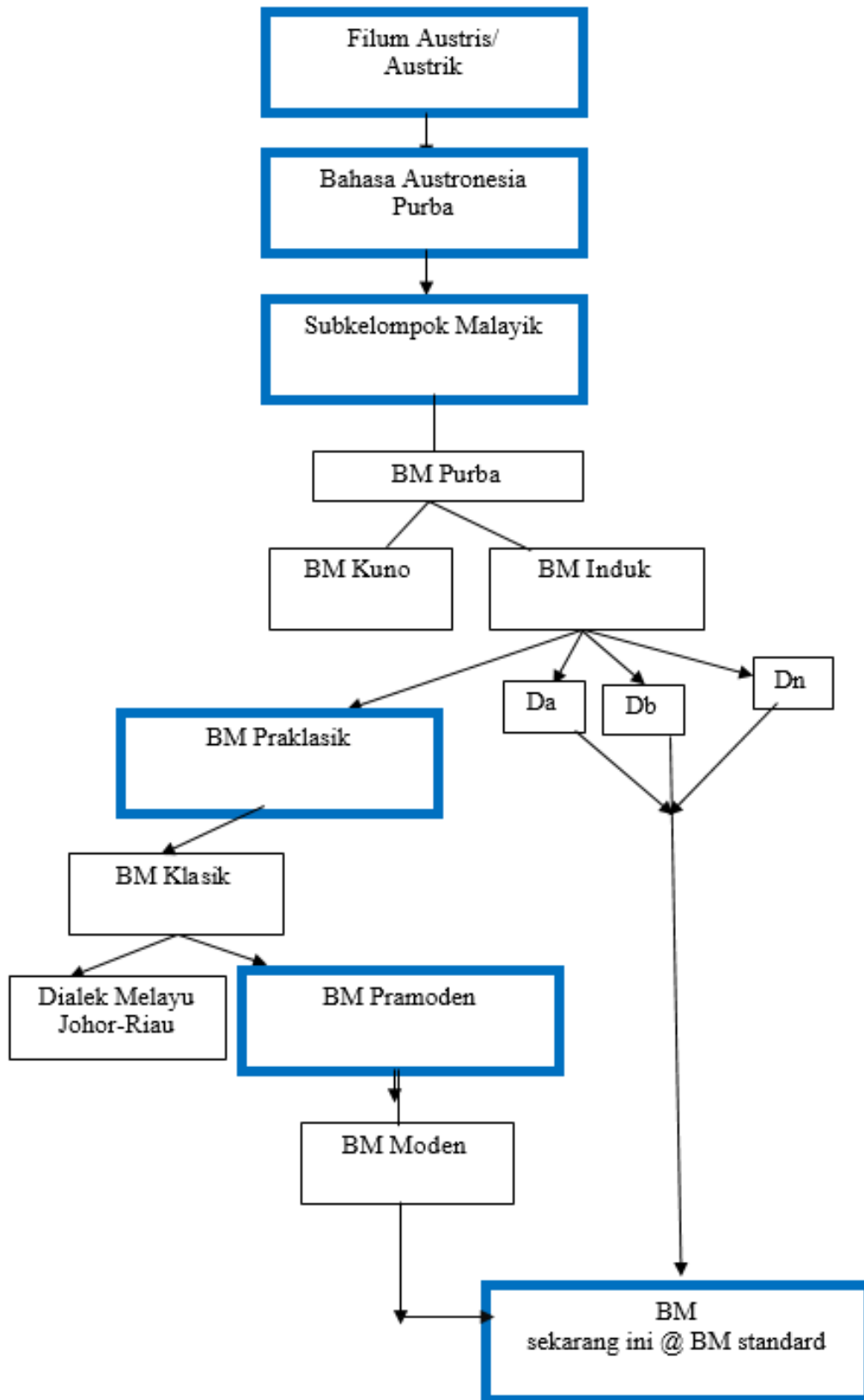
## DAPATAN DAN PERBINCANGAN

Bahasa Melayu purba merupakan salah satu dialek yang muncul daripada filum Austrik, sebelum berkembang menjadi bahasa. Pemencaran bahasa Melayu purba daripada bahasa Austronesia purba seiring dengan bentuk purba bahasa-bahasa Austronesia lain seperti bahasa Banjar, bahasa Minangkabau, bahasa Iban, bahasa Serawai, dan bahasa Selakau. Menurut pandangan para linguist, tempoh kewujudan bahasa Melayu purba adalah sekitar abad ketujuh dan sebelumnya (Noriah, 1999). Amat Juhari Moain (2008) menyatakan bahawa bahasa Melayu purba ada pada zaman prasejarah. Namun, terdapat juga pengkaji yang berpendapat bahawa bahasa Melayu telah wujud sejak abad kedua Masihi, khususnya di Champa, Vietnam (Harry Judge, 1991).

Berdasarkan Skema Bercabang Bahasa Melayu, skema ini menolak pandangan Skema Lurus Perkembangan Bahasa Melayu, yang menunjukkan bahawa bahasa Melayu klasik berkembang secara langsung daripada bahasa Melayu kuno. Ini kerana skema ini mengandaikan bahawa bahasa Melayu Kuno dan bahasa Melayu Induk mungkin telah berkembang bersama sebagai cabang daripada bahasa Melayu Purba. Pada peringkat awal, kedua-dua bahasa ini mempunyai hubungan sebagai dua dialek daripada satu bahasa, tetapi seiring dengan perkembangan waktu dan ruang, kedua-dua dialek tersebut berkembang secara berasingan hingga menjadi bahasa yang berbeza. Bahasa Melayu induk merujuk kepada bentuk asal bahasa Melayu yang melahirkan pelbagai variasi bahasa Melayu yang ada sekarang. Oleh itu, tidak wujud satu bentuk bahasa Melayu yang tunggal; sebaliknya, terdapat pelbagai bentuk yang dikenali sebagai dialek. Bahasa Melayu standard adalah salah satu dialek yang dipilih sebagai variasi bahasa yang digunakan dalam situasi tertentu oleh penuturnya.

Bahasa Melayu Induk turut memencarkan Bahasa Melayu Praklasik, yang dihipotesiskan bermula pada abad kesebelas. Hal ini berdasarkan penemuan bukti kewujudan komuniti Melayu Islam terawal di Nusantara. Semua bukti penggunaan Bahasa Melayu Praklasik dapat dilihat, terutamanya pada batu nisan. Zaman ini diandaikan berakhir sekitar abad keempat belas, apabila aksara Jawi mula digunakan (Noriah, 1999). Bahasa Melayu Praklasik kemudiannya berkembang menjadi Bahasa Melayu klasik, yang bermula dari awal abad ke-14 hingga akhir abad ke-18 (Awang Sariyan, 1998).

Asmah (1988) menyatakan bahawa pada zaman Bahasa Melayu klasik, masyarakat Melayu telah mengenali huruf. Kegiatan penulisan dalam bentuk tulisan telah memainkan peranan penting dalam menstabilkan sebutan bahasa, dan sebutan ini menjadi model bagi masyarakat penutur pada waktu itu. Oleh yang demikian, zaman Bahasa Melayu klasik merupakan era di mana bahasa Melayu mempunyai aksara tersendiri, dan usaha telah dilakukan untuk membentuk konsep bahasa standard melalui sistem tulisan yang berasaskan sebutan (Noriah, 1999). Rajah 6 menunjukkan Salasilah Hipotetikal : Pemerian Semula Skema Bercabang Perkembangan Bahasa Melayu Asmah (1993).



Rajah 6: Salasilah Hipotetikal: Pemerian Semula Skema Bercabang Perkembangan Bahasa Melayu Asmah (1993).

Skema ini menunjukkan bahawa Bahasa Melayu PraModen dan Moden, serta dialek Melayu Johor-Riau, merupakan kesinambungan dari Bahasa Melayu Klasik. Bahasa Melayu Awal Moden bermula pada akhir abad ke-18, manakala Bahasa Melayu Moden berkembang pada abad ke-19 dan ke-20. Karya Abdullah bin Abdul Kadir Munshi, yang lebih dikenali sebagai Abdullah Munshi, menandakan peralihan daripada Bahasa Melayu Klasik kepada Bahasa Melayu Moden. Pembaharuan bahasa yang diperkenalkan oleh Abdullah Munshi pada masa itu memberi impak yang besar terhadap perkembangan Bahasa Melayu selepas itu.

Siti Hawa Haji Salleh (1997) menyatakan bahawa pada abad ke-19, banyak manuskrip Melayu telah dikumpulkan dan disalin untuk meluaskan penyebarannya. Manuskrip-manuskrip ini kemudiannya dibawa ke Eropah dan menjadi bahan yang tersedia dan terawal diterbitkan dalam bentuk bercetak, terutamanya apabila tradisi percetakan muncul di alam Melayu pada akhir abad ke-19. Ini sejajar dengan pandangan Nik Safiah (2010:77), yang menyatakan bahawa abad ke-19 merupakan zaman yang menyaksikan banyak naskhah kesusasteraan Melayu dihasilkan, serta karya-karya baru yang tetap mempertahankan unsur-unsur penulisan tradisional sambil menentang beberapa ciri pembaharuan, baik dari segi kandungan mahupun gaya kepengegarangan.

Oleh itu, dapat disimpulkan bahawa Bahasa Melayu Moden bukanlah pengembangan langsung daripada dialek Johor-Riau, dan ia tidak mempunyai hubungan yang rapat dengan dialek-dialek lain (Da, Db, dan Dn). Walau bagaimanapun, terdapat hubungan kekerabatan kerana ia diturunkan daripada Bahasa Melayu Induk. Dengan demikian, Bahasa Melayu yang wujud pada masa kini adalah hasil daripada pemencaran Bahasa Melayu Induk, yang telah melalui pelbagai tahap perkembangan dan transformasi sepanjang sejarahnya.

## **KESIMPULAN**

Dalam huraian mengenai perkembangan bahasa Melayu berdasarkan skema bercabang, jelas menunjukkan adanya evolusi bahasa yang berlaku sebelum peringkat bahasa Melayu yang ada sekarang. Proses ini bermula dari filum Austris/Austrik, seterusnya kepada bahasa Austronesia purba, subkelompok Malayik, bahasa Melayu purba, hingga kepada bahasa Melayu kuno dan Bahasa Melayu Induk. Bahasa Melayu Induk ini bukan sahaja melahirkan dialek-dialek lain, tetapi juga Bahasa Melayu Praklasik, yang kemudian menurunkan Bahasa Melayu Klasik. Proses seterusnya menunjukkan bahawa Bahasa Melayu Klasik berperanan dalam melahirkan dialek Melayu Johor-Riau serta Bahasa Melayu PraModen dan Moden, yang akhirnya membawa kepada pemilihan Bahasa Melayu Standard.

Daripada dialek-dialek lain juga bahasa Melayu standard atau bahasa Melayu kini ialah salah satu dialek yang dipilih sebagai variasi bahasa yang digunakan bersama untuk memenuhi keperluan komunikasi dalam pelbagai domain masyarakat, khususnya di Malaysia. Oleh itu, skema bercabang ini bukan sahaja menggambarkan perjalanan bahasa Melayu dari zaman ke zaman, tetapi juga memperlihatkan betapa pentingnya pemeliharaan dan pengembangan bahasa dalam konteks kebudayaan dan identiti bangsa.

## **RUJUKAN**

Adelaar, K. (2004). Where does Malay come from? Twenty years of discussions about homeland, migrations, and classifications. *Bijdragen tot de Taal-, Land- en Volkenkunde*, 160(1), 1-30

- Amat Juhari Moain. (2008). *Sejarah rumpun bahasa Melayu* [Modul Pembelajaran Pendidikan Jarak Jauh]. Pusat Pendidikan Luar, Universiti Putra Malaysia.
- Asmah Omar. (2008). *Ensiklopedia bahasa Melayu*. Dewan Bahasa dan Pustaka.
- Asmah Omar. (1993). *Susur galur bahasa Melayu*. Dewan Bahasa dan Pustaka.
- Asmah Omar. (1988). *Susur galur bahasa Melayu*. Dewan Bahasa dan Pustaka.
- Awang Sariyan. (1998). *Kesinambungan bahasa dalam kesusasteraan Melayu*. Penerbit Fajar Bakti.
- Bynon, T. (1994). *Linguistik sejarawi* (Noor Ein Mohd Noor, Trans.). Dewan Bahasa dan Pustaka.
- Collins, J. T. (1981). Ilmu linguistik sejarah: Asas, kaedah dan hasilnya. *Jurnal Dewan Bahasa*, 25(10), 5-24.
- Collins, J. T. (1996). *Khazanah dialek Melayu*. Penerbit Universiti Kebangsaan Malaysia.
- Judge, H. (1991). *Oxford illustrated encyclopedia: History of the world - From earliest times to 1800*. Oxford University Press.
- Keraf, G. (1984). *Linguistik bandingan historis*. Penerbit PT Gramedia Pustaka Utama.
- Mohd Khaidir Abdul Wahab. (2023). *Sejarah perkembangan bahasa Melayu (Penyebaran bangsa dan bahasa, falsafah pembinaan serta etos untuk penyatupaduan nasional)*. Institut Terjemahan & Buku Malaysia.
- Mohd Khaidir Abdul Wahab, & Noriah Mohamed. (2021). Hubungan sejarah dan perkaitan linguistik antara bahasa. In N. Mohamed (Ed.), *Menelusuri intisari linguistik sejarah dan perbandingan*. Institut Terjemahan dan Buku Malaysia.
- Mohd Khaidir Abdul Wahab. (2021). Hipotesis tanah asal penutur bahasa Austronesia. In N. Mohamed (Ed.), *Menelusuri intisari linguistik sejarah dan perbandingan*. Institut Terjemahan dan Buku Malaysia.
- Nik Safiah Karim. (2010). *Panorama bahasa Melayu sepanjang zaman*. Penerbit Universiti Malaya.
- Noriah Mohamed. (1999). *Sejarah sosiolinguistik bahasa Melayu lama*. Universiti Sains Malaysia.
- Noriah Mohamed, & Mohd Khaidir bin Abdul Wahab. (2020). *Nota kuliah HMT 316: Linguistik sejarah dan perbandingan bahasa Austronesia* (No. IPR: LY2020000290). Perbadanan Harta Intelek Malaysia.
- Noriah Mohamed, & Rohani Mohd Yusof. (2011). *Pengelompokan leksikostatistik*. Dewan Bahasa dan Pustaka.
- Rahim Aman. (2006). Linguistik sejarah. In Zulkifley Hamid et al. (Eds.), *Linguistik Melayu* (pp. 142-159). Penerbit Universiti Kebangsaan Malaysia.
- Siti Hawa Haji Salleh. (1997). *Kesusasteraan Melayu abad kesembilan belas*. Dewan Bahasa dan Pustaka.
- Sudarno. (1994). *Perbandingan bahasa Nusantara*. Arikha Medika Cipta.
- Surip, M., & Widayanti, D. (2019). Kekerabatan bahasa Jawa dan bahasa Gayo: Kajian linguistik historis komparatif. *Jurnal Bahasa Lingua Scientia*, 11(1), 1-26.

Syed Zainal Ariff Syed Jamaluddin, & Noriah Mohamed. (2017). *Susur galur dan perkembangan imbuhan bahasa Melayu klasik*. PTS Akademia.

Winstedt, R. (1953). A history of Malaya. *Journal of the Malayan Branch of the Royal Asiatic Society*, 13(1), 1-7.